

Test Series

1

प्रश्नपत्र द्वितीय

हिन्दी

राष्ट्रीय रक्षा अकादमी

सामान्य अभियोग्यता परीक्षण

Synonyms

Directions (Q. 1-8) :

Each of the following items consists of a word in capital letters, followed by four words or groups of words. Select the word or group of words that is most similar in meaning to the word in capital letters.

PESSIMISTIC

- (a) Indifferent (b) Ascetic
(c) Unsettle (d) Not hopeful

ANALOGOUS

- (a) Unsuitable (b) Uncritical
(c) Similar (d) Disproportionate

EXAGGERATE

- (a) Bluff (b) Overstate
(c) Explain (d) Underestimate

EVIDENT

- (a) Prominent (b) Seen
(c) Observed (d) Quite clear

PENALIZE

- (a) Persecute (b) Punish
(c) Torture (d) Ruin

REMEDIAL

- (a) Punitive (b) Stringent
(c) Corrective (d) Strict

TRIVIAL

- (a) Unimportant (b) Transparent
(c) Important (d) Unexpected

INCREDIBLE

- (a) Hard to believe (b) Considerable
(c) Inconsistent (d) Unsatisfactory

Antonyms

Directions (Q. 9-16) :

Each of the following items consists of a word or group of words in capital letters, followed by four words. Select the word that is furthest in meaning to the word or group of words in capital letters.

RELUCTANT

- (a) Optimistic (b) Unwilling
(c) Enthusiastic (d) Excited

SCARCITY

- (a) Plenty (b) Prosperity
(c) Facility (d) Simplicity

11. THICK SKINNED

- (a) Thankless (b) Sensitive
(c) Pliant (d) Resolute

12. BLEAK

- (a) Bright (b) Confusing
(c) Uncertain (d) Great

13. STERN

- (a) Violent (b) Generous
(c) Mild (d) Forgiving

14. SUPERFICIAL

- (a) Profound (b) Difficult
(c) Secretive (d) Mystical

15. ELEGANCE

- (a) Balance (b) Indelicacy
(c) Clumsiness (d) Savagery

16. COARSE

- (a) Pleasing (b) Rude
(c) Polished (d) Soft

Rearranging Parts of a Sentence

Directions (Q. 17-24) :

In the following items, some parts of the sentence have been jumbled up. You are required to rearrange these parts which are labelled P, Q, R and S to produce the correct sentence. Choose the proper sequence and mark in your Answer Sheet accordingly.

Example 'Z' has been solved for you.

Z. Some people believe that the effect (P)/is very bad (Q)/on children (R)/of cinema (S).

The correct sequence should be

- (a) P-S-R-Q (b) S-P-Q-R
(c) S-R-P-Q (d) Q-S-R-P

Explanation :

The proper way of writing the sentence is "Some people believe that the effect of cinema on children is very bad". This is indicated by the sequence P-S-R-Q and so (a) is the correct answer.

17. About 200 years ago, in the south of India (P)/an old king (Q)/ruled over a kingdom (R)/called Rajavarman (S).

The correct sequence should be

- (a) Q-S-R-P (b) P-Q-R-S
(c) Q-P-S-R (d) Q-S-P-R

18. His land (P)/a wooden plough (Q)/the Indian peasant still uses (R)/to cultivate (S)/.

The correct sequence should be

- (a) R-Q-P-S (b) Q-P-S-R
(c) S-R-Q-P (d) R-Q-S-P
19. He was a man even if he had to starve (P)/who would not beg (Q)/borrow or steal (R)/ from anyone (S).
The correct sequence should be
(a) P-Q-R-S (b) P-R-Q-S
(c) Q-R-S-P (d) Q-P-R-S
20. In the progress of (P)/universities play a crucial role (Q)/our civilization (R)/in the present age (S).
The correct sequence should be :
(a) S-Q-P-R (b) Q-R-S-P
(c) Q-R-P-S (d) S-Q-R-P
21. Far our into the sea (P)/for the next two weeks there were further explosions (Q)/which hurled (R)/ashes and debris (S).
The correct sequence should be
(a) Q-R-P-S (b) R-S-P-Q
(c) Q-R-S-P (d) Q-R-P-Q
22. William Shakespeare in his lifetime (P)/the great English dramatist (Q)/wrote thirty-five plays (R)/and several poems (S).
(a) P-Q-R-S (b) R-S-P-Q
(c) Q-S-R-P (d) Q-R-S-P
23. Whenever I am with an old friend of mine (P)/in New Delhi (Q)/to have dinner (R)/I always try (S).
The correct sequence should be
(a) S-Q-P-R (b) Q-S-R-P
(c) R-P-S-Q (d) P-R-Q-S
24. I don't know (P)/must have thought (Q)/what people sitting next to me (R)/but I came away(S).
The correct sequence should be
(a) R-S-Q-P (b) R-Q-S-P
(c) P-Q-R-S (d) P-R-Q-S

❖ **Spotting Errors**

Directions (Q. 25-32)

(i) In this section, a number of sentences are given. The sentences are in three separate parts and each one is labelled (a), (b) and (c). Read each sentence to find out whether there is an error in any part. No sentence has more than one error. When you find an error in any one of the parts (a), (b) or (c), indicate your response on the separate Answer Sheet at the appropriate space. You may feel that there is no error in a sentence. In that case, letter (d) will signify a 'No error' response.

(ii) You are to indicate only one response for each item in your Answer Sheet. (If you indicate more than one response, your answer will be considered wrong.) Errors may be in grammar, word usage or idioms. There may be a word missing or there may be a word which should be removed.

(iii) You are not required to correct the error. You are required only to indicate your response on the Answer Sheet.

Example 'P' and 'Q' have been solved for you.

P. The young child (a)/singed (b)/a very sweet song (c)/No error (d).

Q. We worked (a)/very hard (b)/throughout the season (c)/No error (d).

Explanation :

In items P, the word 'singed' is wrong. The letter under this part is (b), so (b), is the correct answer. Similarly, for

item Q, (d) is the correct answer, as the sentence does not contain any error.

25. Inflation and shortages (a)/have made it very difficult for him (b)/to make his both ends meet (c)/No error (d).
26. The most studious boy (a)/in the class (b) was made as the captain (c)/No error (d).
27. I am participating (a)/in the two-miles race (b)/tomorrow morning (c)/No error (d).
28. The sum and substance (a)/of his speech (b)/were essentially anti-establishment (c)/No error (d).
29. It has been such a wonderful evening, (a)/I look forward to meet you again (b)/after the vacations (c)/No error (d).
30. When the body committed a mistake, (a)/the teacher made him to do (b)/ the sum again (c)/No error (d).
31. Unless the government does not revise its policy of liberalization (a)/the growth of the indigenous technology (b)/will be adversely affected (c)/No error (d).
32. Supposing if you get (a)/a seat in the plane (b)/you will not take more than two hours to reach Mumbai (c)/No error (d).

❖ **Comprehension**

Directions (Q. 33-44) :

In this section, you have three short passages. After each passage, you will find several questions based on the passage. First, read a passage and then answer the questions based on it. You are required to select your answer based on the contents of the passage and opinion of the author only.

Example 'I' and 'J' have solved for you.

❖ **PASSAGE (Example)**

In our approach to life, be it pragmatic or otherwise, a basic fact that confronts us squarely and unmistakably is the desire for peace, security and happiness. Different forms of life at different levels of existence make up the teeming denizens of this earth of ours. And, no matter whether they belong to the higher groups such as human beings or to the lower groups such as animals, all beings primarily seek peace, comfort and security. Life is as dear to a mute creature as it is to a man. Even the lowliest insect strives for protection against dangers that threaten its life. Just as each one of us wants to live and not to die, so do all other creatures.

I. The author's main point is that

- (a) different forms of life are found on the earth
(b) different levels of existence are possible in nature
(c) peace and security are the chief goals of all living beings
(d) even the weakest creature struggles to preserve its life.

J. Which one of the following assumptions or steps is essential in developing the author's position ?

- (a) All forms of life have a single overriding goal
(b) The will to survive of a creature is identified with a desire for peace.
(c) All beings are divided into higher and lower groups.
(d) A parallel is drawn between happiness and life and pain and death.

Explanation :

I. The idea which represents the author's main point is

"peace and security are the chief goals of all living beings", which is response (c). So (c) is the correct answer.

- J. The best assumption underlying the passage is "The will to survive of a creature is identified with a desire for peace", which is response (b). So (b) is the correct answer.

PASSAGE I

No doubt, the 'green revolution' has led to self-sufficiency in food production but it has also brought with it the formidable problem of poisoning of food grains and other eatables. This is caused by excessive use of chemicals on crops and pesticide residues. It has also created havoc by exterminating the species of useful parasites and viruses which keep pests under control. Scientists are now worried about the resurgence of such formidable pests in menacing proportions which seem to undermine all that they have achieved in agricultural production.

33. From the reading of the passage, which one of these statements do you think is correct ?
 (a) The 'green revolution' has solved all problems in agriculture.
 (b) Application of chemical has resulted in everlasting preservation of grains.
 (c) The 'green revolution' is a mixed blessing.
 (d) Scientists are satisfied with achievements in agricultural production.
34. The statement that "the green revolution has also created havoc by exterminating the species of useful parasites and viruses" means
 (a) all parasites and viruses keep pests under control
 (b) pesticides and chemicals kill parasites and viruses, which control pests
 (c) the pests are controlled by parasites
 (d) application of chemicals to grains has created havoc
35. Which one of the following statements best reflects the underlying implication of the passage ?
 (a) Man's effort to control nature to his advantages has always created unseen dangers side by side
 (b) Research in one area leads to a challenge for further research in the same field.
 (c) At present research in preservation of agricultural production is at the cross-roads.
 (d) The excessive use of chemicals and pesticides is dangerous
36. Which one of these phrases best helps to bring out the precise meaning of 'menacing proportion ?'
 (a) To and extent which becomes threatening
 (b) Assuming dimension that cause concern
 (c) Unimagined dangerous proportion
 (d) Harmful size

PASSAGE II

Water is the basic of life. Every animal and every plant contains a substantial proportion of free or combined water in its body, and no kind of physiological activity is possible in which this fluid does not play an essential part. Water is, of course, necessary for animal life, while moisture in the soil is equally imperative for the life and growth of plants and trees, though the quantity necessarily varies enormously with the species. The

conservation and utilization of water is thus fundamental to human life. Apart from artesian water, the ultimate source in all cases is rain or snowfall.

37. Water is the basis of life, because
 (a) it is seen everywhere on the earth
 (b) it is obtained from the sea and rain
 (c) it helps living things to exist
 (d) it is necessary for the birth and growth of all living things
38. No kind of physiological activity is possible without water, because
 (a) water is a fluid
 (b) water plays very important role in it
 (c) water flows easily
 (d) water does not play any role at all
39. The passage is on
 (a) the use of water in day-to-day life
 (b) the use of water in agriculture
 (c) the use of waste water
 (d) the importance of water in human life

PASSAGE III

The importance of early detection of tuberculosis (TB), regular treatment and nutritious food are just now known widely enough. Often TB victims discontinue the treatment when the symptoms disappear without waiting for a complete, cure; the next attack is more virulent from bacteria which have thus become drug-resistant.

Anti-TB drugs are produced in India. The capability to meet the country's requirements of anti-TB drugs in full already exists. Yet millions of Indians suffer from TB and thousands of them die every year. Voluntary organizations and government agencies are doing commendable work. But we have so far tackled only the fringe of the problem. What is now needed is a nationwide determination to fight TB. India eradicated smallpox with a national campaign. We can eradicate TB too.

40. Treatment is discontinued by TB victims, when
 (a) they think that the disease is completely cured
 (b) the apparent signs of TB are no longer visible to them
 (c) they run out of resources like money or medicine
 (d) they are attacked by drug-resistant bacteria
41. Millions of Indians suffer from TB, because
 (a) people discontinue the treatment too soon or do not start the treatment early enough
 (b) India does not produce anti-TB drugs of the required quality
 (c) anti-TB drugs are not available at a reasonable price
 (d) people do not have nutritious food
42. When the treatment of TB is discontinued too early
 (a) the old symptoms reappear
 (b) the patient gradually gets better, although slowly
 (c) the disease appears in a new, more dangerous form
 (d) the patient must get good, nutrition food
43. 'The fringe of the problem' means
 (a) the basic cause of the problem
 (b) the root of the problem
 (c) the side effects of the drugs
 (d) the edge of the problem, not the main point

44. Who or what become 'drug-resistant', according to the passage ?
 (a) TB patients who are treated for a long time
 (b) People who do not want to take medicine for their illness
 (c) TB bacteria that have not been fully eradicated
 (d) Patient who have discontinued the treatment

❖ **Rearranging Sentences into a Paragraph**

Directions (Q. 45-50) :

In the following items, each passage consists of six sentences. The first sentence (S₁) and the final sentence (S₆) are given in the beginning. The middle four sentences in each have been removed and jumbled up. These are labelled P, Q, R and S. You are required to find out the proper sequence of the four sentences and mark accordingly on the Answer Sheet.

Example 'X' has been solved for you.

X.S₁ : There was a boy named Jack.

S₆ : At last she turned him out of the house.

P : So the mother asked him to find work.

Q : They were very poor.

R : He lived with his mother.

S : But Jack refused to work.

The proper sequence should be

- (a) R-Q-P-S (b) P-Q-R-S
 (c) Q-P-R-S (d) R-P-S-Q

Explanation :

The proper sequence in this example is R-Q-P-S, which is marked by (a). Therefore, (a) is the correct answer.

45. S₁ : Solar hot water systems that can supply hot water at an approximate temperature of 60°C continuously, have recently been introduced.
 S₆ : Larger quantities of water can be heated by increasing the number of solar collectors.
 P : A similar 200-litre system, but with two collectors, ideal for a family of five or six, would cost around Rs. 7250.
 Q : A 100-litre per day system, suitable for a family of two or three, would cost around Rs 4270.
 R : These rates, however, do not include the plumbing acquired to connect the system to the kitchen bathroom or toilet of the building transportation, installation and taxes.
 S : This includes the price of solar collector, a 100-litre insulated storage tank with fittings and an automatic water heater to be used during the monsoons or in an emergency.
 The proper sequence should be
 (a) R-P-Q-S (b) Q-S-P-R
 (c) S-R-Q-P (d) Q-P-S-R
46. S₁ : Corruption has been accepted as a way of life in India.
 S₆ : I think no serious effort has been made to eradicate the wide-spread evil in India.
 P : It is quite rampant in our country.
 Q : But it is pity that no one hesitates to accept it when he gets a chance.
 R : They criticize and condemn others for taking bribe.

S : It is not uncommon to find people talking against corruption.

The proper sequence should be

- (a) P-Q-S-R (b) P-S-R-Q
 (c) S-P-Q-R (d) R-Q-S-P

47. S₁ : During college, Pamela Johnson had the opportunity to work with a famous anthropologist.
 S₆ : She earned a doctorate and today holds a key government position.
 P : When her son was three, she undertook the four-year hard work of post-graduate studies.
 Q : But then she married, had a baby and became a full-time mother.
 R : None the less Pamela never lost sight of her desire to study and assist tribal people.
 S : She enjoyed the experience and decided to major in Anthropology.

The proper sequence should be

- (a) Q-P-R-S (b) S-R-Q-P
 (c) R-S-Q-P (d) S-Q-R-P

48. S₁ : My friend Peter went to live in a village.
 S₆ : It did not like to work.
 P : But it was a very slow animal.
 Q : So Peter bought a donkey for five pounds.
 R : One day his new neighbour told him that he must buy a donkey.
 S : Every family there had a donkey to carry things for them.

The proper sequence should be :

- (a) S-R-Q-P (b) S-P-R-Q
 (c) Q-S-R-P (d) Q-R-S-P

49. S₁ : Miss Sullivan brought Helen Keller a doll.
 S₆ : Her heart was filled with pleasure and pride.
 P : After some efforts, she succeeded in making the letters correctly.
 Q : When she had played with it for some time, Miss Sullivan spelt into her hand the letters d-o-l-l.
 R : The child's attention was arrested by the gentle movement of the finger on her hand.
 S : She tried to imitate the finger's motion.

The proper sequence should be :

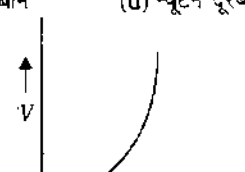
- (a) Q-R-S-P (b) R-Q-P-S
 (c) P-S-R-Q (d) S-R-Q-P

50. S₁ : When she was not yet an adult, Mother Teresa knew that she had a vocation to help the poor.
 S₆ : She received permission for this after two years.
 P : At the age of 18, she left her home to become a nun.
 Q : There she taught at a convent high school and became its Principal.
 R : She felt she must leave the job and go into slums to serve the poor.
 S : After training at Dublin, she was sent to Kolkata where she took her final vows.

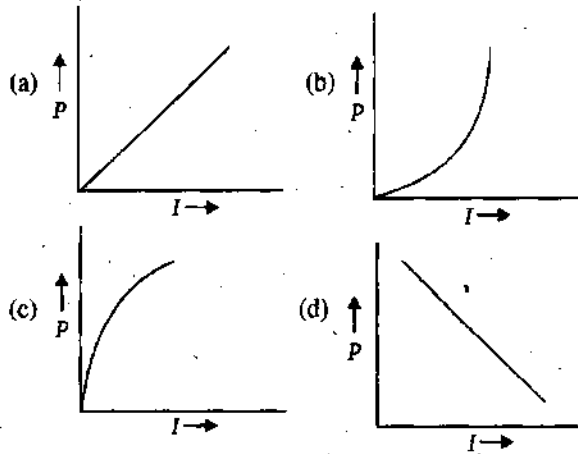
The proper sequence should be :

- (a) S-R-P-Q (b) P-Q-S-R
 (c) R-S-Q-P (d) P-S-Q-R

SECTION-B

51. गैस का प्रमुख दाहक घटक कौन-सा है ?
 (a) मीथेन (b) कार्बन डाइऑक्साइड
 (c) हाइड्रोजन (d) प्रोपेन
52. निम्नलिखित शाकों में से कौन-सा एक वन्य पत्तागोभी से प्राप्त नहीं किया गया ?
 (a) लेट्यूस (b) ब्रोकोली
 (c) केल (d) कोहलरबी
53. प्रोढ़पक्क फलों में मृदुता किस कारण आती है ?
 (a) मध्यवर्ती पटलिका का विघटन
 (b) प्राथमिक भित्ति का अपक्षय
 (c) अ-काष्ठाभन (डिलीप्रिफिकेशन)
 (d) कोशिकाभित्ति में हुए सुबेरिन निक्षेपों का निष्कासन
54. कैंसर के पौधे का कौन-सा भाग मसाला 'कैसर' प्राप्त करने के लिए उपयोग किया जाता है ?
 (a) शुष्क वर्तिकाग्र (b) पर्ण
 (c) फल (d) पंखुड़ी
55. मनुष्यों में पेशीय क्रिया के बाद थकान निम्नलिखित में से किस एक रसायन के निकलने से होती है ?
 (a) ग्लूक्यूरॉनिक अम्ल (b) यूरिक अम्ल
 (c) पाइरूविक अम्ल (d) लैक्टिक अम्ल
56. मनुष्यों में पीलिया किसके परिणामस्वरूप होता है ?
 (a) बिलिवर्डिन का अपूर्ण उपापचय
 (b) बिलिवर्डिन का पूर्ण उपापचय
 (c) बिलिरूबिन का अपूर्ण उपापचय
 (d) बिलिरूबिन का पूर्ण उपापचय
57. मानव शरीर में निम्नलिखित में से कौन-सा क्षेत्र/कोशिका रुधिर शर्करा स्तर के नियन्त्रण में शामिल है ?
 (a) पीयूष ग्रन्थि (b) लैंगरहैंस द्वीप
 (c) अधश्चेतक (d) तिल्ली
58. हॉपिकन इंस्टीट्यूट, मुम्बई किसके उत्पादन के सम्बन्ध में अपने कार्य के लिए जाना जाता है ?
 (a) प्लेग टीका (b) कुष्ठ टीका
 (c) टिटनेस टीका (d) पोलियो टीका
59. एक पिण्ड का भार उस स्थान पर 9.8N है, जहाँ $g = 9.8$ मी से⁻² है। उसका द्रव्यमान कितना है ?
 (a) शून्य (b) 9.8 किग्रा
 (c) 10 किग्रा (d) 1 किग्रा
60. यदि किसी हल्के पिण्ड और किसी भारी पिण्ड के संवेग समान हैं, तो
 (a) हल्के पिण्ड की गतिज ऊर्जा, भारी पिण्ड की गतिज ऊर्जा से अधिक है
 (b) हल्के पिण्ड की गतिज ऊर्जा, भारी पिण्ड की गतिज ऊर्जा से कम है
 (c) हल्के पिण्ड की गतिज ऊर्जा, भारी पिण्ड की गतिज ऊर्जा के बराबर है
 (d) दोनों पिण्डों की गतिज ऊर्जाएँ संवेग से स्वतन्त्र हैं
61. 5 किग्रा द्रव्यमान की एक वस्तु एक रस्सी के छोर पर बंधी है। यदि रस्सी को सीधे ऊपर की तरफ 0.30 मी से⁻² के साथ खींचा जाए, तो उस रस्सी में तनाव निम्नलिखित में से कौन-सा होगा ?
 (a) 30.5 न्यूटन (b) 40.5 न्यूटन
 (c) 50.5 न्यूटन (d) 60.5 न्यूटन
62. अगर m द्रव्यमान को एक स्प्रिंग से लटकाया जाता है, तो स्प्रिंग 6 सेमी बढ़ जाती है। यदि भारित स्प्रिंग को नीचे की तरफ थोड़ा खींचकर छोड़ दिया जाता है, तो उस निकाय का कम्पन-काल क्या होगा ?
 (a) 0.27 सेकण्ड (b) 0.35 सेकण्ड
 (c) 0.49 सेकण्ड (d) 0.64 सेकण्ड
63. एक पुस्तक किसी मेज के तल पर रखी गयी है। यदि पुस्तक पर पृथ्वी के गुरुत्वीय कर्षण को ही क्रिया-बल मान लिया जाए, तो प्रतिक्रिया बल आयासित होगा—
 (a) पुस्तक द्वारा मेज पर (b) पुस्तक द्वारा पृथ्वी पर
 (c) मेज द्वारा पुस्तक पर (d) मेज द्वारा पृथ्वी पर
64. किसी द्रव की गतिक श्यानता
 (a) घनत्व से श्यानता गुणांक का अनुपात है
 (b) पृष्ठ तनाव से श्यानता गुणांक का अनुपात है
 (c) श्यानता गुणांक से घनत्व का अनुपात है
 (d) श्यानता गुणांक से पृष्ठ तनाव का अनुपात है
65. जब तेल पानी पर तैरता है, तो पानी का पृष्ठ तनाव
 (a) तुरन्त शून्य हो जाता है (b) काफी कम हो जाता है
 (c) काफी बढ़ जाती है (d) अप्रभावित रहता है
66. काँच के दो खोखले गोलों पर विचार कीजिए, जिनमें एक में पानी और दूसरे में पारद है। प्रत्येक द्रव, गोले में उसके आयतन के लगभग दसवें हिस्से तक भरा है। शून्य गुरुत्व वातावरण में
 (a) गोले के अन्दर पानी और पारद स्वेच्छा से तैरते हैं
 (b) पानी काँच पर एक परत बनाता है, जबकि पारद तैरता है
 (c) पारद काँच पर एक परत बनाता है, जबकि पानी तैरता है
 (d) पानी और पारद दोनों काँच पर परत बनाते हैं
67. $\alpha = \beta r + \lambda$ सम्बन्ध में α और λ को मोटर (m) में तथा r को सेकण्ड (s) में नापा जाता है। β का SI मात्रक क्या होगा ?
 (a) m (b) ms
 (c) s (d) ms⁻¹
68. किसी वस्तु को 15 सेमी फोकस दूरी वाले अवतल दर्पण के सम्मुख 5 सेमी दूर रखा गया। प्रतिबिम्ब का क्या स्वरूप होगा ?
 (a) आभासी, आवर्धित नहीं (b) आभासी, आवर्धित
 (c) वास्तविक, आवर्धित नहीं (d) वास्तविक, आवर्धित
69. 7.20 आपेक्षिक घनत्व वाले ढलवें लोहे का घनत्व क्या है ?
 (a) 7.2kg/m³ (b) 720kg/m³
 (c) 72kg/m³ (d) 7200kg/m³
70. हमारी आकाशगंगा के समीप के क्षेत्र में पृथ्वी के आकार के बराबर ग्रहों की खोज के लिए अभिकल्पित दूरबीन को क्या कहते हैं ?
 (a) हबल दूरबीन (b) केप्लर दूरबीन
 (c) कोपरनिकस दूरबीन (d) न्यूटन दूरबीन
71. 

एक लैम्प में धारा I , वोल्टता V के साथ-साथ परिवर्तित होती है, जैसा ऊपर चित्र में दिखाया गया है। निम्नलिखित में से कौन-सा एक धारा I के साथ-साथ शक्ति P का परिवर्तन है ?



72. एक चालक में, जिसमें धारा प्रवाहित है, नेट चार्ज क्या है ?
(a) सदैव धनात्मक (b) सदैव ऋणात्मक
(c) शून्य (d) या तो धनात्मक या ऋणात्मक
73. मानव कर्ण का श्रव्य आवृत्ति परिसर कितना है ?
(a) 230 हर्ट्ज से 200 हर्ट्ज (b) 2 हर्ट्ज से 20 हर्ट्ज
(c) 200 हर्ट्ज से 2000 हर्ट्ज (d) 20 हर्ट्ज से 20000 हर्ट्ज
74. 4Ω संयुक्त प्रतिरोध पाने के लिए निम्नलिखित में से किस एक प्रतिरोध को 12Ω प्रतिरोध के समान्तर में रखा जायेगा ?
(a) 2Ω (b) 4Ω
(c) 6Ω (d) 8Ω
75. 20Ω प्रतिरोध की एक विद्युत् इस्तरी $5A$ की धारा लेती है। $30s$ में उसमें विकसित ऊष्मा (जूल में) कितनी होगी ?
(a) 5 kJ (b) 10 kJ
(c) 15 kJ (d) 20 kJ
76. 220 V प्रदाय लाइन से युक्त एक घर $9A$ के फ्यूज से रक्षित है। $60W$ के अधिकतम कितने बल्ब समान्तर में ऑन किए जा सकते हैं ?
(a) 11 (b) 22
(c) 33 (d) 44
77. एक वस्तु को उत्तल लेन्स के मुख्य अक्ष पर 12 सेमी. की दूरी पर रखा गया है और एक निश्चित आभासी का आभासी प्रतिबिम्ब बनाता है। यदि वस्तु को लेन्स से और 8 सेमी. दूर खिसकाया जाता है, तो आभासी प्रतिबिम्ब के ही माप का एक वास्तविक प्रतिबिम्ब बनता है। निम्नलिखित में से कौन-सी एक लेन्स की फोकस दूरी है ?
(a) 15 सेमी. (b) 16 सेमी.
(c) 18 सेमी. (d) 20 सेमी.
78. आँख विभिन्न वस्तुओं को विभिन्न दूरियों पर देख रही है। अपरिवर्तित रहने वाला प्राचल कौन-सा है ?
(a) अभिनेत्र लेन्स की फोकस दूरी
(b) अभिनेत्र लेन्स से वस्तु की दूरी
(c) अभिनेत्र लेन्स की वक्रता-त्रिज्याएँ
(d) अभिनेत्र लेन्स से प्रतिबिम्ब की दूरी
79. एक कमानी की लम्बाई ' l ' और कमापी स्थिरांक ' k ' है। उसको l_1 और l_2 लम्बाई के दो खण्डों में काटा गया ताकि $l_1 = nl_2$; l_1 लम्बाई की कमानी

का बल-स्थिरांक क्या है ?

- (a) $k(l+n)$ (b) k
(c) $k/(n+1)$ (d) $k[(n+1)/n]$

80. एक बर्तन में 13.6 ग्राम/सेमी^3 घनत्व के पारद के ऊपर 0.8 ग्राम/सेमी^3 घनत्व का तेल है। एक समांगी गोला अपने आयतन का आधा हिस्सा पारद में और दूसरा आधा हिस्सा तेल में निमज्जित किए तैरता है। CGS मात्रकों में गोले के पदार्थ का घनत्व क्या है ?
(a) 3.3 (b) 6.4
(c) 7.2 (d) 12.8
81. बाल्टी के छेद से गिरता पानी परवलयिक पथ बनाता है। यदि बाल्टी गुरुत्व के अधीन मुक्त रूप से गिरती है, तो पानी का प्रवाह (वायु प्रतिरोध की अपेक्षा करते हुए)
(a) गिरती बाल्टी के सापेक्ष रेखीय पथ में होगा
(b) गिरती बाल्टी के सापेक्ष परवलयिक पथ में होगा
(c) रुक जायेगा
(d) कम हो जायेगा लेकिन बहता रहेगा
82. 0°C के 1 ग्राम बर्फ को 100°C के 1 ग्राम माप के साथ मिश्रित किया जाता है। तापीय सन्तुलन के बाद मिश्रण का ताप क्या होगा ?
(a) 0°C (b) 50°C
(c) 80°C (d) 100°C
83. निम्नलिखित तत्वों में से कौन-सा एक सामान्य ताप द्रव अवस्था में रहता है ?
(a) पारद (b) सीसा
(c) सोडियम (d) कैल्शियम
84. एल्युमीनियम लौह से अधिक अभिक्रियाशील होता है लेकिन एल्युमीनियम लौह की अपेक्षा कम आसानी से संक्षारित होता है, क्योंकि
(a) ऑक्सीजन एक रक्षी ऑक्साइड परत बना देती है
(b) यह एक उत्कृष्ट धातु है
(c) लौह आसानी से पानी से प्रतिक्रिया करता है
(d) लौह आयन बनाता है
85. निम्नलिखित नियमों में से किसी एक नियम के आधार पर यह सूचित होता है कि जब दो या अधिक गैसों एक-दूसरे से अभिक्रिया करती हैं, तो उनके आयतन एक सरल अनुपात में होते हैं ?
(a) द्रव्यमान अनुपाती अभिक्रिया का नियम
(b) गुणित अनुपातों का नियम
(c) तुल्य अनुपातों का नियम
(d) संयोजी आयतन का नियम
86. समान मात्रा (50 मिली) के जल के निम्नलिखित चार नमूने 100 मिली धारिता के चार बीकरों में डाले गये। उनके क्वथनांकों का एक ही तापमापी से यथार्थ निर्धारण किया गया। बाकी तीन नमूनों की अपेक्षा कौन-से जल के नमूने का क्वथनांक न्यूनतम होगा ?
(a) आसुत जल (b) बोटलबन्द खनिज जल
(c) कूप जल (d) सागर जल
87. प्रयोगशालाओं में शीतकुण्ड बनाने हेतु वाष्पशील कार्बनिक विलायकों से मिश्रित करने के लिए सूखी बर्फ का उपयोग किया गया। निम्नलिखित में से सूखी बर्फ के रूप को पहचानिए।
(a) गैसीय कार्बन डाइऑक्साइड (b) द्रव कार्बन डाइऑक्साइड
(c) ठोस कार्बन डाइऑक्साइड (d) ठोस हाइड्रोजन ऑक्साइड
88. अम्ल नीले लिट्मस को लाल करता है और क्षारक लाल लिट्मस को नीला

करता है। एक विद्यार्थी ने एक द्रव का लाल लिट्मस-पत्र से परीक्षण किया, तो उसमें कोई बदलाव नहीं पाया। यह दर्शाता है कि वह द्रव
(a) क्षारक नहीं है
(b) अम्ल नहीं है
(c) न तो अम्ल है और न ही क्षारक
(d) शुद्ध जल ही होना चाहिए

89. निम्नलिखित क्षारकों को उनके क्षारक प्राबल्य के वर्धमान क्रम में व्यवस्थित कीजिए—

1. सोडियम हाइड्रॉक्साइड
2. मैग्नीशियम हाइड्रॉक्साइड
3. एल्युमीनियम हाइड्रॉक्साइड
4. अमोनियम हाइड्रॉक्साइड

नीचे दिए गए कूट का प्रयोग कर सही उत्तर चुनिए

- कूट
(a) 4-2-1-3 (b) 4-1-2-3
(c) 4-3-2-1 (d) 1-2-3-4

90. निम्नलिखित कथनों पर विचार कीजिए

1. साबुन का अम्लीय जल में उपयोग नहीं कर सकते।
2. साबुन का आयनी भाग $\text{COO}^- \text{Na}^+$ है
3. अंपमार्जक (डिटर्जेंट) की अपेक्षा साबुन जल में जल्दी घुलता है

- उपर्युक्त कथनों में से कौन-सा/से सही है/हैं ?
(a) 1 और 2 (b) 2 और 3
(c) केवल 3 (d) केवल 1

91. सूची-I को सूची-II से सुमेलित कीजिए और सूचियों के नीचे दिए गए कूट का प्रयोग कर सही उत्तर चुनिए—

सूची-I (पदार्थ)	सूची-II (मुख्य संघटक)
A. सीमेन्ट	1. वसा अम्लों का सोडियम लवण
B. काँच	2. कार्बन कज्जल
C. स्याही	3. स्फटिक रूप में सिलिका
D. साबुन	4. कैल्शियम के सिलिकेट और एल्युमिनेट

कूट :

- | | | | | |
|-----|---|---|---|---|
| | A | B | C | D |
| (a) | 4 | 3 | 2 | 1 |
| (b) | 1 | 2 | 3 | 4 |
| (c) | 1 | 3 | 2 | 4 |
| (d) | 4 | 2 | 3 | 1 |

92. एक घोल में हाइड्रोक्लोरिक अम्ल की सांद्रता 10^{-8}M है। इस घोल का pH मान क्या है ?

- (a) 7 (b) > 7 लेकिन 14 नहीं
(c) < 7 (d) 14

93. हीरा है

- (a) सुचालक और मृदु (b) अचालक और मृदु
(c) अचालक और कठोर (d) सुचालक और कठोर

94. एल्युमीनियम पेन्ट से सम्बन्धित निम्नलिखित कथनों पर विचार कीजिए

1. यह काफी अच्छा ऊष्मा प्रतिरोधक है
2. इसमें अच्छा विद्युत् प्रतिरोध होता है।
3. इसका गर्म पानी के पाइप के लिए प्रयोग नहीं हो सकता

उपर्युक्त कथनों में से कौन-सा/से सही है/हैं ?

- (a) 1 और 3 (b) केवल 1
(c) 1 और 2 (d) 2 और 3

95. कार्बन डाइऑक्साइड (CO_2) से जुड़े हुए कुछ कथन नीचे दिए गए हैं

1. CO_2 एक जहरीली गैस है।
2. CO_2 एक अम्लीय ऑक्साइड है।
3. CO_2 चूने के पानी को दूधिया कर देता है

उपर्युक्त कथनों में से कौन-सा/से सही है/हैं ?

- (a) 1 और 2 (b) 2 और 3
(c) केवल 3 (d) 1 और 3

96. निम्नलिखित में से कौन-सा संहति संरक्षण नियम का उच्च उदाहरण है ?

- (a) यदि 12 ग्राम कार्बन को, निर्वात स्थिति में प्राप्त किया जाये, तो द्रव्यमान में बदलाव नहीं होता
(b) प्लैटिनम तार का वजन तापन के पहले और बाद में समान रहता है
(c) स्थित दाब में तपाने पर वायु प्रतिदर्श का आयतन बढ़ जाता है, लेकिन द्रव्यमान अपरिवर्तित रहता है
(d) 12 ग्राम कार्बन 32 ग्राम ऑक्सीजन से सम्मिश्रित होकर 44 ग्राम कार्बन डाइऑक्साइड देता है

97. निम्नलिखित में से कौन-सा एक मिश्रण नहीं है ?

- (a) वायु (b) पारा
(c) दूध (d) सीमेन्ट

निर्देश (प्र० 98-100)—निम्नलिखित (3) प्रश्नों में दो वक्तव्य हैं : एक को 'कथन (A)' तथा दूसरे को 'कारण (R)' कहा गया है। इन दोनों वक्तव्यों का सावधानीपूर्वक परीक्षण कर इन प्रश्नों के उत्तर नीचे दिए हुए कूट की सहायता से चुनिए

कूट :

- (a) A और R दोनों सही हैं, और R, A का सही स्पष्टीकरण है
(b) A और R दोनों सही हैं, परन्तु R, A का सही स्पष्टीकरण नहीं है
(c) A सही है, परन्तु R गलत है
(d) A गलत है, परन्तु R सही है

98. कथन (A) : अमेरिकी स्वतन्त्रता संग्राम के दौरान अमेरिकियों ने ब्रिटिश संसद द्वारा अधिरोपित करों के भुगतान से इन्कार कर दिया।

कारण (R) अमेरिकियों का ब्रिटिश संसद में प्रतिनिधित्व नहीं था।

99. कथन (A) : साइमन कमीशन के विरुद्ध देशव्यापी आन्दोलन हुआ।

कारण (R) : साइमन कमीशन के सदस्यों ने देशव्यापी आन्दोलन को देखते हुए अपना काम बन्द कर दिया।

100. कथन (A) : बाथरूम के भोगे फर्श पर पड़े चुटकी-भर झाग के चारों ओर का वृत्तीय क्षेत्र सूखा प्रतीत होता है।

कारण (R) : साबुन के अणु भोगे फर्श पर जल की पतली परत के पृष्ठ तनाव को घटा देते हैं और पृष्ठ क्षेत्रफल को बढ़ा देते हैं।

101. रेडार इमेजिंग सैटेलाइट (RISAT-2) सम्बन्धी निम्नलिखित कथनों पर विचार कीजिए—

1. यह पहला भारतीय सैटेलाइट (उपग्रह) है, जिस पर माइक्रोवेव इमेजिंग विन्यास उपलब्ध है।
2. यह उपग्रह भारत की सुरक्षा-सामर्थ्य को बढ़ायेगा।
3. यह बरसाती एवं मेघाच्छन्न परिस्थितियों में भी पृथ्वी का प्रतिबिम्ब रात-दिन ले सकता है।

उपर्युक्त कथनों में से कौन-सा/से सही है/हैं ?

- (a) केवल 1 (b) 2 और 3
(c) 1, 2 और 3 (d) 1 और 3

102. 'अस्त्र' सम्बन्धी निम्नलिखित कथनों पर विचार कीजिए—

1. भारत ने इस वायुयान-निरोधी प्रक्षेपास्त्र (एन्टी-एयरक्राफ्ट मिसाइल) को रूस से प्राप्त किया है।
2. यह एक एकल-चरण, धूमहीन, ठोस-नोदित प्रक्षेपास्त्र है।
3. इसे विभिन्न तुंगताओं से प्रमोचित किया जा सकता है।

उपर्युक्त कथनों में से कौन-से सही हैं ?

- (a) 1 और 2 (b) 2 और 3
(c) 1, 2 और 3 (d) 1 और 3

103. निम्नलिखित में से कौन-सा एक भारत संघ द्वारा शुरु की गई योजना 'इन्वेषन इन साइन्स परस्यूट फॉर इन्स्पायर्ड रिसर्च (INSPIRE)' का घटक नहीं है ?

- (a) प्रारम्भिक आयु से ही विज्ञान के लिए प्रतिभाओं को आकर्षित करने के लिए योजना
(b) उच्चतर शिक्षा के लिए छात्रवृत्ति
(c) अनुसन्धानी श्रुतियों के लिए सुनिश्चित अवसर
(d) उच्चतर शिक्षा के बाद व्यावसायिक प्रशिक्षण

104. निम्नलिखित में से किसको आर्थिक सिद्धान्त के क्षेत्र में उसके विशिष्ट योगदान के लिए वर्ष 2009 का लिऑन्टिफ अवॉर्ड दिया गया है ?

- (a) मोन्टेक सिंह अहलूवालिया (b) प्रोफेसर बीना अग्रवाल
(c) प्रोफेसर अमर्त्य सेन (d) जगदीश भगवती

105. क्षेत्रफल की दृष्टि से, निम्नलिखित में से कौन-सा एक लोकसभा चुनाव-क्षेत्र सबसे बड़ा है ?

- (a) कच्छ (b) कांगड़ा
(c) लद्दाख (d) पटना साहिब

106. इण्डियन मिलिटरी ट्रेनिंग टीम (IMTRAT) निम्नलिखित में से किस देश के सैन्य-अधिकारियों को प्रशिक्षण देती है ?

- (a) नेपाल (b) बांग्लादेश
(c) मालदीव (d) भूटान

107. निम्नलिखित कथनों पर विचार कीजिए

1. ग्रीन गवर्नेन्स अवॉर्ड्स, बॉम्बे नैचुरल हिस्ट्री सोसायटी (BNHS) द्वारा संस्थापित किए गए हैं।
2. ग्रीन गवर्नेन्स अवॉर्ड, 2008 हेल शार्क के संरक्षण की अपनी परियोजना पर टाटा केमिकल्स ने प्राप्त किया है।

उपर्युक्त कथनों में से कौन-सा/से सही है/हैं ?

- (a) केवल 1 (b) केवल 2
(c) 1 और 2 दोनों (d) न तो 1 और न ही 2

108. पर्यटन पदावली 'पैरेंडाइस अनएक्सप्लोर्ड' किसे निर्दिष्ट करती है ?

- (a) जम्मू और कश्मीर (b) उत्तर-पूर्वी भारत
(c) छत्तीसगढ़ (d) उत्तराखण्ड

109. निम्नलिखित कथनों पर विचार कीजिए—

1. लक्षद्वीप संसदीय चुनाव-क्षेत्र से निर्वाचित मुहम्मद हमदुल्ला सईद 15वीं लोकसभा में सर्वाधिक युवा संसद सदस्य हैं।
2. अगाथा के० संगमा 15वीं लोकसभा की सर्वाधिक युवा केन्द्रीय मंत्री हैं, जो शिलांग संसदीय चुनाव-क्षेत्र का प्रतिनिधित्व करती हैं।

उपर्युक्त कथनों में से कौन-सा/से सही है/हैं ?

- (a) केवल 1 (b) केवल 2
(c) 1 और 2 दोनों (d) न तो 1 और न ही 2

110. 1 जून, 2009 को अटलांटिक सागर पर क्रैश हुए AF 447 की दुर्घटना के विषय में निम्नलिखित कथनों पर विचार कीजिए—

1. एयरबस A330-200 पेरिस से रियो द जेनरो जा रही थी।
2. यह अनुसूचित उड़ान अपने गन्तव्य की ओर जाते हुए सामान्यतः कर्क-रेखा को पार करती है।

उपर्युक्त कथनों में से कौन-सा/से सही है/हैं ?

- (a) केवल 1 (b) केवल 2
(c) 1 और 2 दोनों (d) न तो 1 और न ही 2

111. चन्द्रगुप्त द्वितीय के बारे में निम्नलिखित कथनों में से कौन-सा एक सही नहीं है ?

- (a) उसके दरबार में कालिदास एवं अमरसिंह प्रसिद्ध विद्वान थे
(b) उसने अपने साम्राज्य का विस्तार वैवाहिक सम्बन्धों एवं विजयों दोनों से किया
(c) उसने कुबेर नागा नाम की नागा राजकुमारी से विवाह किया
(d) उसने अपनी पुत्री प्रभावती का विवाह अहोम राजकुमार के साथ किया

112. महात्मा गाँधी ने साम्प्रदायिक अधिनिर्णय (कम्यूनल अवॉर्ड) के विरुद्ध 'आमरण अनशन' किया। तथापि उन्होंने समाप्त कर दिया, क्योंकि

- (a) कांग्रेसी नेताओं ने महात्मा गाँधी को अधिनिर्णय मानने के लिए सफलतापूर्वक सहमत कर लिया
(b) ब्रिटिश सरकार ने साम्प्रदायिक अधिनिर्णय को वापस ले लिया
(c) पूना पैक्ट सम्पादित हुआ
(d) कमजोर वर्गों ने अधिनिर्णय का खुलकर विरोध किया

113. चम्पारण सत्याग्रह (1917) के विषय में निम्नलिखित कथनों पर विचार कीजिए—

1. चम्पारण सत्याग्रह ने भारतीय राजनीति में जन-नेता के रूप में महात्मा गाँधी की प्रथम उपस्थिति को चिह्नित किया।
2. राजेन्द्र प्रसाद और जे० बी० कृपलानी जैसे युवा राष्ट्रवादियों ने चम्पारण में महात्मा गाँधी के साथ काम किया था।
3. इसी आन्दोलन के दौरान महात्मा गाँधी ने सत्याग्रह के अपने दर्शन का निरूपण किया।

उपर्युक्त कथनों में से कौन-सा/से सही है/हैं ?

- (a) केवल 3 (b) 1 और 2
(c) 2 और 3 (d) 1 और 3

114. महात्मा गाँधी ने 1906 में दक्षिण अफ्रीका में दि० पैसिव रेजिस्टेन्स एसोसिएशन का सर्वप्रथम निर्माण निम्नलिखित में से किसके आरम्भ किए जाने के विरुद्ध अभियान संघटित करने के लिए किया था ?

- (a) पोल टैक्स
(b) पंजीकरण प्रमाणपत्र
(c) भारतीय व्यवसायियों के विरुद्ध विधान
(d) भारतीयों को मताधिकार से वंचित करने हेतु विधान

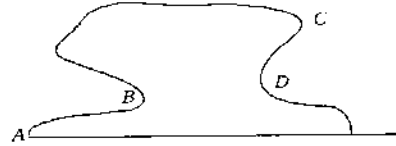
115. 1935 के भारत सरकार अधिनियम का राष्ट्रीय आन्दोलन पर क्या प्रभाव पड़ा ?

- (a) इसने आन्दोलन को सशक्त किया
(b) इसने लोगों को सन्तुष्ट कर आन्दोलन को कमजोर किया
(c) इसने आन्दोलन को कमजोर किया, क्योंकि हिन्दू और मुसलमानों के लिए पृथक् निर्वाचन-मण्डल ने मतभेद उत्पन्न कर दिए

- (d) इसने आन्दोलन को कमजोर किया, क्योंकि अधिनियम से संघीय व्यवस्था का आरम्भ हुआ
- 116.** निम्नलिखित कथनों में से कौन-सा एक 'न्यासिता' के विषय में सही नहीं है ?
- (a) 'न्यासिता' समाज की पूँजीवादी व्यवस्था को एक समतावादी व्यवस्था में रूपान्तरित करने का साधन प्रदान करती है
- (b) यह एक आस्था पर आधारित है कि मानव प्रकृति कभी भी परिशोधन से परे नहीं होती
- (c) यह सम्पत्ति के निजी स्वामित्व के किसी अधिकार को मान्यता नहीं देती सिवाय वहाँ तक जहाँ तक समाज द्वारा अपने कल्याण के लिए इसकी अनुमति दी जा सके
- (d) यह धन के स्वामित्व और प्रयोग के विधायी विनियमन का अपवर्जन करती है
- 117.** लोकसभा का अध्यक्ष किसको सम्बोधित कर त्यागपत्र लिखकर अपना पद त्याग सकता है ?
- (a) राष्ट्रपति (b) प्रधानमंत्री
- (c) लोकसभा का उपाध्यक्ष (d) भारत का मुख्य न्यायमूर्ति
- 118.** भारत के राष्ट्रपति के विरुद्ध महाभियोग की प्रक्रिया कौन आरम्भ कर सकता है ?
- (a) केवल लोकसभा
- (b) केवल राज्यसभा
- (c) संसद का दोनों में से कोई भी सदन
- (d) कोई विधानसभा
- 119.** भारत में पंचवर्षीय योजनाओं का अनुमोदन करने वाला शीर्षस्थ निकाय कौन-सा है ?
- (a) योजना आयोग (b) राष्ट्रीय विकास परिषद्
- (c) अन्तर्राज्य परिषद् (d) संघीय मन्त्रिमण्डल
- 120.** निम्नलिखित में से किस पर राज्य सरकार को अनन्य अधिकारिता है ?
- (a) निगम-कर (b) सीमा-शुल्क
- (c) बिक्री-कर (d) आय-कर
- 121.** साम्यवाद के निम्नलिखित सिद्धान्तों में से कौन-सा एक कार्ल मार्क्स का सिद्धान्त नहीं है ?
- (a) द्वन्द्वात्मक भौतिकवाद (b) ऐतिहासिक भौतिकवाद
- (c) वर्ग संघर्ष (d) नव लोकतन्त्र का सिद्धान्त
- 122.** निम्नलिखित कथनों पर विचार कीजिए—
1. स्वर्गीय मोरारजी देसाई की अध्यक्षता में गठित प्रशासनिक सुधार आयोग की रिपोर्ट में लोकपाल और लोकायुक्त संस्थाओं की स्थापना की संस्तुति की गई थी।
2. लोकपाल सरकार के उच्चतर स्थानों के भ्रष्टाचार की जाँच करने वाली भारत में शीर्षस्थ संस्था है।
- उपर्युक्त कथनों में से कौन-सा/से सही है/हैं ?
- (a) केवल 1 (b) केवल 2
- (c) 1 और 2 दोनों (d) न तो 1 और न ही 2
- 123.** निम्नलिखित में से कौन भारतीय लोकतन्त्र में एक संविधानेतर संवृद्धि है ?
- (a) भारत का महान्यायवादी (b) स्वशासी जिला
- (c) राजनीतिक दल (d) राज्य सभा का उपसभापति
- 124.** समाजवाद किसके विरुद्ध है ?
- (a) सामाजिक सुरक्षा योजना (b) धन का समान वितरण
- (c) निर्बन्ध प्रतियोगिता (d) सामूहिक स्वामित्व और प्रबन्धन
- 125.** निम्नलिखित में से कौन वह प्रथम मुस्लिम सैन्य कमाण्डर था, जिसने सेन राजवंश का तख्ता पलटकर बिहार और बंगाल को अपने राज्य में भिलाया ?
- (a) महमूद गघन (b) बख्तियार खिलजी
- (c) आदिल शाही (d) शम्स-उद्-दीन
- 126.** निम्नलिखित में से कौन-सी एक गुप्त काल की राजभाषा थी ?
- (a) पाली (b) मागधी
- (c) प्राकृत (d) संस्कृत
- 127.** लन्दन में सम्पन्न हुए गोल मेज सम्मेलनों की कार्यसूची क्या थी ?
- (a) साइमन कमीशन की रिपोर्ट पर विचार-विमर्श करना
- (b) भारत के लिए एक संविधान का निर्माण करना
- (c) भारत की साम्प्रदायिक समस्या का समाधान खोजना
- (d) भारत के 'शोषित वर्गों' की समस्याओं का समाधान खोजना
- 128.** भारत में प्रेस की स्वतन्त्रता
- (a) संसद की विधि के अधीन लोगों को उपलब्ध है
- (b) संविधान में विशिष्टतः उपबन्धित है
- (c) अधिव्यक्ति-स्वातन्त्र्य के अधिकार में अन्तर्निहित है
- (d) अधिशासी आदेशों के अधीन भारत के लोगों को उपलब्ध है
- 129.** निम्नलिखित कथनों पर विचार कीजिए
1. बसन्त विषुव 21 मार्च को पड़ता है
2. विषुव के दिन भूमध्यरेखा पर सूर्य सीधा सिर के ऊपर होता है
3. विषुव पर दिनों की लम्बाई में बदलाव सूर्य के सापेक्ष पृथ्वी के झुकाव में परिवर्तनों के परिणाम है।
- उपर्युक्त कथनों में से कौन-सा/से सही है/हैं ?
- (a) 1 और 2 (b) केवल 1
- (c) 1, 2 और 3 (d) 2 और 3
- 130.** फिलिपिन्स के उष्णकटिबन्धीय चक्रवात को क्या कहते हैं ?
- (a) टाइफून (b) विलि-विलि
- (c) प्रभञ्ज (d) बैग्वीओ (Baguio)
- 131.** चम्बल नदी किसका हिस्सा है ?
- (a) साबरमती द्रोणी (b) गंगा द्रोणी
- (c) नर्मदा द्रोणी (d) गोदावरी द्रोणी
- 132.** सूची-I को सूची-II से सुमेलित कीजिए और सूचियों के नीचे दिए गए कूट का प्रयोग कर सही उत्तर चुनिए
- | | सूची-I (उद्योग) | सूची-II (स्थान) |
|----|----------------------------|-----------------|
| A. | शैल-रसायन (पेट्रोकेमिकल्स) | 1. राँची |
| B. | एल्युमीनियम | 2. हैदराबाद |
| C. | इलेक्ट्रॉनिक्स | 3. बड़ोदरा |
| D. | भारी इन्जीनियरी | 4. कोरापुट |
- कूट A B C D
- (a) 3 4 2 1
- (b) 1 2 4 3
- (c) 3 2 4 1
- (d) 1 4 2 3
- 133.** निम्नलिखित में से कौन-सा एक न्यूजीलैण्ड के उत्तरी एवं दक्षिणी द्वीपों को पृथक् करता है ?

- (a) फोवा (Foveaux) जलडमरूमध्य
(b) वास जलडमरूमध्य
(c) कुक जलडमरूमध्य
(d) टोरेस जलडमरूमध्य
- 134.** निम्नलिखित कथनों पर विचार कीजिए
1. पृथ्वी का घूर्णन अक्ष उसके कक्षीय समतल से 90° पर नहीं है।
2. पृथ्वी का घूर्णन अक्ष 23.5° पर आनत है।
उपर्युक्त कथनों में से कौन-सा/से सही है/हैं ?
(a) केवल 1 (b) केवल 2
(c) 1 और 2 दोनों (d) न तो 1 और न ही 2
- 135.** निम्नलिखित कथनों पर विचार कीजिए
1. वायु की नमी धारणा क्षमता और उसकी वास्तविक आर्द्रता के अन्तर को संतृप्ति न्यूनता कहते हैं।
2. संतृप्ति तक पहुँचने के लिए वायु को जिस ताप पर शीतित किया जाता है, उसे ओसांक कहते हैं।
उपर्युक्त कथनों में से कौन-सा/से सही है/हैं ?
(a) केवल 1 (b) केवल 2
(c) 1 और 2 दोनों (d) न तो 1 और न ही 2
- 136.** भारत के विविध किस्मों के फलों एवं सब्जियों के मुख्य उत्पादक होने का क्या कारण है ?
(a) इसका बृहत् जनसंख्या आकार
(b) इसका बड़ा भू-क्षेत्र
(c) इसकी कृषि-जलवायवी परिस्थितियों में परिवर्तन
(d) सामाजिक सांस्कृतिक घटना में विविधता
- 137.** निम्नलिखित में से वह कौन सा सही क्रम है, जिसमें जैसे-जैसे कोई भू-पृष्ठ से दूर जाता है, वैसे वायुमण्डल से लुप्त होती जाती हैं ?
(a) कार्बन डाइऑक्साइड-ऑक्सीजन-नाइट्रोजन
(b) ऑक्सीजन नाइट्रोजन-कार्बन डाइऑक्साइड
(c) कार्बन डाइऑक्साइड-नाइट्रोजन-ऑक्सीजन
(d) नाइट्रोजन-ऑक्सीजन-कार्बन डाइऑक्साइड
- 138.** संशोधक कृषि समष्टि प्रबन्धन योजना (रिवाइज्ड मैक्रो मैनेजमेंट ऑफ एग्रीकल्चर स्कीम), 2008-2009 सम्बन्धी निम्नलिखित में से कौन-सा/से सही है/हैं ?
1. राज्यों और संघ प्रशासित क्षेत्रों को सकल शस्य-क्षेत्र एवं लघु तथा सोमान्त जेत क्षेत्रों के आधार पर निधियों का नियतन करना।
2. राज्यों और संघ शासित क्षेत्रों को यह सहायता 100% अनुदान के रूप में दी जाती है।
नीचे दिए गए कूट का प्रयोग कर सही उत्तर चुनिए
कूट—
(a) केवल 1 (b) केवल 2
(c) 1 और 2 दोनों (d) न तो 1 और न ही 2
- 139.** वायुमण्डलीय परतों के स्तरण सम्बन्धी निम्नलिखित कथनों पर विचार कीजिए
1. सभी तूफान और मेघाच्छन्ना समताप-मण्डल तक सीमित रहते हैं।
2. पक्षाघात मेघ क्षोभमण्डल की ऊपरी परतों पर बनते हैं।
3. समतापमण्डल 'समनयन परत' भी होती है।
उपर्युक्त कथनों में से कौन-से सही हैं ?
(a) 1 और 2 (b) 1 और 3
(c) 2 और 3 (d) 1, 2 और 3
- 140.** भू-पृष्ठ को, इसके अधर क्षेत्रों में ठोस पदार्थों का जमाव करते हुए, बनाने वाली प्रक्रिया को क्या कहते हैं ?
(a) अपघर्षण (b) संपिंडन
(c) तलोच्चन (d) सन्निघर्षण
- 141.** असम घाटी से राजस्थान के मैदानी भू-भाग की ओर यात्रा करते हुए वास्तविक प्ररूप का क्या अनुक्रम प्रेक्षित होता है ?
(a) उष्णकटिबन्धीय आर्द्रसदापर्णी-उष्णकटिबन्धीय नम पर्णपाती-उष्णकटिबन्धीय शुष्क पर्णपाती-उष्णकटिबन्धीय कंटक वन,
(b) उष्णकटिबन्धीय कंटक वन-उष्णकटिबन्धीय शुष्क पर्णपाती-उष्णकटिबन्धीय नम पर्णपाती-उष्णकटिबन्धीय आर्द्र सदापर्णी
(c) उष्णकटिबन्धीय नम पर्णपाती-उष्णकटिबन्धीय आर्द्र सदापर्णी-उष्णकटिबन्धीय शुष्क पर्णपाती-उष्णकटिबन्धीय कंटक वन
(d) उष्णकटिबन्धीय शुष्क पर्णपाती-उष्णकटिबन्धीय कंटक वन उष्णकटिबन्धीय नम पर्णपाती-उष्णकटिबन्धीय आर्द्र सदापर्णी

- 142.** नीचे दिया गया चित्र एक छत्रक शैल का है। चित्र के किस बिन्दु में वात-तीव्रता प्रबलतम है ?



- (a) A (b) B
(c) C (d) D
- 143.** लेक ऑन्टारियो, लेक एरो, लेक हुरॉन एवं लेक सुपीरियर से गुजरने वाली काल्पनिक रेखा क्या निरूपित करती है ?
(a) कनाडा की दक्षिणी सोमा
(b) यू० एस० ए० की लॉह एवं इस्ताप उद्योग की उत्तर सोमा
(c) यू० एस० ए० के लिए आन्तरिक जलमार्ग
(d) कनाडा के लिए आन्तरिक जलमार्ग
- 144.** क्या कारण है कि विश्व के प्रमुख उष्ण मरुस्थल, उष्णकटिबन्धीय अक्षांश के पश्चिमी भाग में पड़ते हैं ?
(a) वे व्यापारिक पवन से प्रभावित हैं
(b) वे पर्वतों के वृष्टि-छाया क्षेत्रों में पड़ते हैं
(c) वे पानसूती पवन से प्रभावित हैं
(d) वे शुष्क पवन से प्रभावित हैं
- 145.** निम्नलिखित कथनों पर विचार कीजिए
1. अन्तर्राष्ट्रीय दिनांक रेखा भू-सहति को बचाते हुए टेढ़ी मेढ़ी खींची गयी है।
2. अन्तर्राष्ट्रीय दिनांक रेखा ग्रीनविच के 180° पश्चिम और साथ ही 180° पूर्व है।
3. ग्रीनविच से पश्चिम की ओर यात्रा करने वाला जहाज, अन्तर्राष्ट्रीय दिनांक रेखा को पार करने पर तिथि को एक दिन पीछे कर लेगा।
उपर्युक्त कथनों में से कौन-सा/से सही है/हैं ?
(a) 1 और 2 (b) 1 और 3
(c) 1, 2 और 3 (d) केवल 3
- 146.** पृथ्वी का भूपटल कहाँ सबसे पतला है ?
(a) पर्वत श्रेणियों के नीचे (b) महाद्वीपीय संहतियों के नीचे
(c) महासागर तलों पर (d) मध्यमहासागरीय कटक पर
- 147.** निम्नलिखित अफ्रीकी राष्ट्रों में से कौन-सा एक भू-आबद्ध नहीं है ?
(a) बेनिन (b) चाड
(c) लेसोथो (d) माली
- 148.** कर्क-रेखा कहाँ से नहीं गुजरती ?
(a) उड़ीसा (b) त्रिपुरा
(c) छत्तीसगढ़ (d) राजस्थान
- 149.** भूदा को नाइट्रोजन से समृद्ध बनाने के लिए निम्नलिखित फसलों में से किस फसल के बौने को तरजीह दी जाएगी ?
(a) गेहूँ (b) सरसों
(c) सूर्यमुखी (d) चना
- 150.** निम्नलिखित पादपों में से किस एक को जीवित जीवाश्म के रूप में निर्दिष्ट किया जाता है ?
(a) इफेड़ा (b) साइकस
(c) जिगो (d) ऐडिण्टम